

সেন্টার ফর ইরিগেশন এন্ড ওয়াটার ম্যানেজমেন্ট
(CIWM)



আরডিএ ঋণ নীতিমালা
(সংশোধিত)



পল্লী উন্নয়ন একাডেমী, বগুড়া।

সেন্টার ফর ইরিগেশন এন্ড ওয়াটার ম্যানেজমেন্ট (CIWM)
পল্লী উন্নয়ন একাডেমী, বগুড়া।

আরডিএ ঋণ নীতিমালা

১। লক্ষ্য ও উদ্দেশ্যঃ

পল্লী উন্নয়ন একাডেমী, বগুড়া কর্তৃক বাস্তবায়িত বিভিন্ন প্রকল্পের সীড ক্যাপিটাল ও অন্যান্য সূত্র থেকে প্রাপ্ত অর্থের মাধ্যমে পরিচালিত আরডিএ ঋণ কার্যক্রমের লক্ষ্য ও উদ্দেশ্য নিচরূপঃ

- ক. সুফলভোগীদের আর্থ-সামাজিক ও জীবনযাত্রার মানোন্নয়ন;
- খ. প্রাতিষ্ঠানিক সংগঠন (সমিতি/দল/এনজিও) শক্তিশালীকরণ ও ঋণ প্রদানের মাধ্যমে প্রকল্প এলাকার জনগোষ্ঠিকে (পুরুষ/মহিলা) আত্মকর্মসংস্থান সৃষ্টি;
- গ. সঞ্চয় জমার মাধ্যমে নিজস্ব পুঁজি গঠনে উৎসাহ প্রদান;
- ঘ. মানব সম্পদ উন্নয়ন ও পরিবেশ সংরক্ষণ এবং
- ঙ. মহিলাদের সচেতনতা ও ক্ষমতায়নের সুযোগ সৃষ্টি।

২। বাস্তবায়ন পদ্ধতি/কৌশলঃ

আর্থ-সামাজিক ও জীবন যাত্রার মানোন্নয়নে পানি সম্পদের সুষ্ঠু ব্যবহারের নিমিত্ত নির্বাচিত ইচ্ছুক সমিতি/দল/এনজিও যারা সিআইডব্লিউএম এর শর্ত মেনে চুক্তি পত্রে আবদ্ধ হবেন, কেবলমাত্র তাদেরকে সিআইডব্লিউএম এর বাজেট অনুযায়ী পল্লী উন্নয়ন একাডেমী, বগুড়া উক্ত সমিতি/দল/এনজিও এর নিজস্ব সদস্যের মাঝে আয়বর্ধনমূলক কর্মকান্ডের জন্য সিআইডব্লিউএম এর শর্ত সাপেক্ষে ঘূর্ণায়মান তহবিল (Revolving fund) প্রদান করবে। উক্ত ঋণ সরকার প্রদত্ত কোনরূপ সুদ, দন্ডসুদ মওকুফ বা রেয়াত সুবিধার আওতাভুক্ত হবে না। এই মর্মে ঋণ গৃহীতার নিকট থেকে অঙ্গীকারনামা গ্রহণ করা হবে।

লেনদেন সন্তোষজনক না হলে সিআইডব্লিউএম কর্তৃপক্ষ যে কোন সময় fund withdraw করার ক্ষমতা সংরক্ষণ করে। এরপক্ষেত্রে সিআইডব্লিউএম সংশ্লিষ্ট উপ-প্রকল্প এলাকায় সাময়িকভাবে সরাসরি ঋণ কার্যক্রম পরিচালনা করতে পারবে।

৩। আরডিএ ঋণ কার্যক্রমের বৈশিষ্ট্যসমূহঃ

নিচে আরডিএ ঋণ কার্যক্রমের বৈশিষ্ট্যসমূহ উল্লেখ করা হলোঃ

- (১) সদস্য অন্তর্ভুক্তির পূর্বে আর্থ-সামাজিক জরীপ সম্পাদন।
- (২) ব্যবস্থাপনার সুবিধার্থে ৫ থেকে ১০ জন সর্বোচ্চ সদস্য নিয়ে ক্ষুদ্র ক্ষুদ্র দল গঠন।
- (৩) IGA কেন্দ্রিক (পাড়া ভিত্তিক, সমমনা, প্রতিবেশী, আশপাশ এলাকার সদস্যদের নিয়ে) দল গঠন।
- (৪) দলের সদস্যগণ ১ (এক) জন সভাপতি ও ১ (এক) জন সম্পাদক নির্বাচন করবেন। উক্ত দল গঠনের দিন/তারিখ হতে পরবর্তী ১(এক) মাস দলীয় কর্মকান্ড পর্যবেক্ষণ এবং কর্তৃপক্ষ কর্তৃক কার্যক্রম সন্তোষজনক প্রতীয়মান হলে দলের মধ্যে পরবর্তী কার্যক্রম পরিচালনা করা।
- (৫) নিজস্ব পুঁজি গঠন এবং ঋণকে পরস্পরের পরিপূরক ও সহায়ক হিসাবে বিবেচনা করা।
- (৬) একক ব্যক্তির নির্দিষ্ট কর্মকান্ডের বিপরীতে ঋণ বিনিয়োগ।
- (৭) একক এবং দলের যোগ্যতার ভিত্তিতে ঋণ প্রদান। সকল পর্যায়ে পূর্বের ঋণ ১০০% সার্ভিস চার্জসহ পরিশোধ থাকা।
- (৮) ঋণের আদায়কৃত অর্থ হিসাব মোতাবেক আসল ও সার্ভিস চার্জ একই একাউন্টে নিয়মিত জমা করা।

- (৯) ১১% সার্ভিস চার্জ সরল সুদ পদ্ধতিতে (Flat rate method) আরোপ পূর্বক আদায়যোগ্য। তন্মধ্যে সমিতি/দল/এনজিও এর কমিশন হিসাবে $\frac{2}{100}$, কু-ঋণ তহবিল $\frac{2}{100}$, কর্মকর্তা ও কর্মচারীদের বেতন ভাতা বাবদ $\frac{8}{100}$ এবং প্রবৃদ্ধি, প্রযুক্তি হস্তান্তর, ঋণ কার্যক্রম পরিচালনায় যাতায়াত ও অন্যান্য খরচ মিটানোর ব্যয় বাবদ $\frac{1}{100}$ সিআইডব্লিউএম পাবে। যদি কোন সমিতি/দল/এনজিও কর্তৃক নিজস্ব ক্রেডিট সুপারভাইজার নিয়োগ করা হয়, সে ক্ষেত্রে কমিশন $\frac{2}{100}$ এর স্থলে সর্বোচ্চ $\frac{8}{100}$ প্রদান করা হবে ও কু-ঋণ তহবিল $\frac{2}{100}$, কর্মকর্তা ও কর্মচারীদের বেতন ভাতা বাবদ $\frac{2}{100}$ এবং প্রবৃদ্ধি, প্রযুক্তি হস্তান্তর, ঋণ কার্যক্রম পরিচালনায় যাতায়াত ও অন্যান্য খরচ মিটানোর ব্যয় বাবদ সিআইডব্লিউএম $\frac{1}{100}$ পাবে।
- (১০) ঋণ গ্রহীতা কোন সদস্য মৃত্যুবরণ করলে এবং উক্ত সদস্যের কোন ওয়ারিশন না থাকলে/ঋণ পরিশোধের কোন রকম সম্ভাবনা না থাকলে ও আদায়ের সকল প্রচেষ্টা ব্যর্থ হলে কু-ঋণ তহবিল থেকে উক্ত টাকা সমন্বয়ের জন্য মৃত্যু সনদপত্র, উপ-প্রকল্পের ব্যবস্থাপনা কমিটির সিদ্ধান্ত, ক্রেডিট সুপারভাইজার/মনিটরের তদন্ত প্রতিবেদন/ সুপারিশ পাওয়ার পর যথাযথ কর্তৃপক্ষের অনুমোদনক্রমে কু-ঋণ সঞ্চিত তহবিল হতে পাওনা ঋণের টাকা সমন্বয় করা যাবে।
- (১১) সকল ঋণ সাধারণভাবে ১ (এক) বৎসর মেয়াদী হবে। ঋণের অর্থ সাপ্তাহিক ভিত্তিতে ১১% সার্ভিস চার্জ Flat rate এ আরোপ পূর্বক আসলের সঙ্গে একত্রে আদায়যোগ্য।
- (১২) ঋণের পরিমাণ একক ব্যক্তি পর্যায় আয়বর্ধনমূলক কর্মকান্ড বিবেচনায় ১ম ঋণ সীমা একক/ব্যক্তিগত ক্ষেত্রে সর্বোচ্চ ৫,০০০/- (পাঁচ হাজার) টাকা হতে ১০,০০০/- (দশ হাজার) টাকা, পরবর্তীতে পর্যায়ক্রমিকভাবে দফা ভিত্তিক ঋণ সীমা সর্বোচ্চ ৩০,০০০/- (ত্রিশ হাজার) টাকা বৃদ্ধি করা যাবে। পর্যায়ক্রমিক বলতে পূর্ববর্তী গৃহীত ঋণের ১২০%, ১৩০%, ১৪০% ও ১৫০% পর্যন্ত বৃদ্ধি করা যাবে।
- (১৩) ৪৬ (ছয়চল্লিশ) টি সমান সাপ্তাহিক কিস্তিতে বিনিয়োগকৃত ঋণের অর্থ আরোপিত ১১% সার্ভিস চার্জসহ আসলের সাথে একত্রে আদায়যোগ্য।
- (১৪) সিআইডব্লিউএম উপ প্রকল্পের জন্য একজন করে ক্রেডিট সুপারভাইজার স্থানীয় প্রার্থীদের অগ্রাধিকার প্রদান পূর্বক নিয়োগ করবে। অথবা সমিতি/দল/এনজিও সিআইডব্লিউএম এর অনুমতিক্রমে নিজেরা শর্ত সাপেক্ষে ক্রেডিট সুপারভাইজার নিয়োগ করতে পারবে।
- যদি কোন সমিতি/দল/এনজিও ক্রেডিট সুপারভাইজার নিয়োগে আগ্রহী হন, সে ক্ষেত্রে এই চুক্তিপত্রে বর্ণিত অন্যান্য সকল শর্তসমূহ ঠিক রেখে আলোচ্য ঋণ কার্যক্রম পরিচালনা করা যাবে। তবে এ ক্ষেত্রে সংশ্লিষ্ট প্রতিষ্ঠানের বিগত ৩ (তিন) বছরের নিম্নলিখিত বিষয়াবলী পর্যালোচনা করা হবে।
- ১) বার্ষিক সাধারণ সভা ও বিশেষ সাধারণ সভা অনুষ্ঠানের অবস্থা।
 - ২) বিগত ৩ (তিন) বছরের নিরীক্ষিত Balance sheet ও নিরীক্ষা প্রতিবেদন।
 - ৩) ৩ (তিন) বছরের ঋণ গ্রহণ, বিতরণ, আদায় ও পরিশোধের নিরীক্ষিত প্রতিবেদন।
- যদি উপরোল্লিখিত বিষয়গুলি সিআইডব্লিউএম কর্তৃপক্ষ কর্তৃক পর্যালোচনা পূর্বক সন্তোষজনক প্রতীয়মান হয়, সেক্ষেত্রে $\frac{2}{100}$ কমিশনের স্থলে সর্বোচ্চ $\frac{8}{100}$ কমিশন প্রদান করা যাবে এবং কু-ঋণ তহবিল $\frac{2}{100}$, কর্মকর্তা/কর্মচারীদের বেতন ভাতা বাবদ $\frac{2}{100}$ এবং প্রবৃদ্ধি, প্রযুক্তি হস্তান্তর ও যাতায়াত খরচ বাবদ $\frac{1}{100}$ সিআইডব্লিউএম এর তহবিলে জমা হবে।
- (১৫) যদি সমিতি/দল/এনজিও ঋণ কার্যক্রম পরিচালনায় আগ্রহী না হয়/ ব্যর্থ হয় এরূপক্ষেত্রে উপ-প্রকল্পের উপকারভোগীদের দ্বারা ঋণ কার্যক্রম পরিচালনার জন্য ৬ (ছয়) সদস্য বিশিষ্ট (১ জন সভাপতি, ১ জন সম্পাদক ও ৪ জন সদস্য নির্বাচিত/মনোনীত) ব্যবস্থাপনা কমিটি গঠন করা হবে। উক্ত কমিটি ঋণ কার্যক্রমের যাবতীয় কার্য পরিচালনা করবেন এবং $\frac{2}{100}$ কমিশন উক্ত ব্যবস্থাপনা কমিটিকে প্রদান করা হবে; যা ব্যবস্থাপনা কমিটির সিদ্ধান্ত অনুযায়ী ব্যবহার করা যাবে।
- (১৬) ক্রেডিট সুপারভাইজার ও ক্রেডিট মনিটর কর্তৃক weekly/monthly collection sheet সিআইডব্লিউএম পরিচালক এর দপ্তরে দাখিল বাধ্যতামূলক।
- (১৭) নিবিড় তদারকী ও সূষ্ঠা বাস্তবায়নকল্পে পরিকল্পিত ভ্রমণ/পরিদর্শন নিশ্চিতকরণ।

৪।

ব্যাংক হিসাব (একাউন্ট)ঃ

উপ-প্রকল্পে ঋণ কার্যক্রম সুষ্ঠুভাবে পরিচালনার স্বার্থে একই ব্যাংকে (সরকার অনুমোদিত যে কোন বাণিজ্যিক ব্যাংকে) নিম্নরূপ ২ (দুই) টি ব্যাংক একাউন্ট (সঞ্চয়ী/এসটিডি) রক্ষণাবেক্ষণ করা হবেঃ-

- ১) **আরডিএ ঋণ কার্যক্রম একাউন্টঃ** পরিচালক, সিআইডব্লিউএম অথবা যুগ্ম-পরিচালক, সিআইডব্লিউএম এর একক স্বাক্ষরে হিসাবটি পরিচালিত হবে এবং উক্ত একাউন্ট হতে ঋণ কার্যক্রম পরিচালনা করা হবে। উক্ত একাউন্টে সীড ক্যাপিটালের মূল অর্থ ও সার্ভিস চার্জ জমা হবে; কোন অবস্থাতেই আদায়কৃত সমুদয় অর্থ পুনরায় ঋণ হিসেবে বিতরণ করা যাবে না।
- ২) **সদস্য সঞ্চয় জমা একাউন্টঃ** পরিচালক, সিআইডব্লিউএম অথবা যুগ্ম-পরিচালক, সিআইডব্লিউএম এর একক স্বাক্ষরে হিসাবটি পরিচালিত হবে এবং উক্ত একাউন্টে সদস্যদের সঞ্চয় জমার অর্থ জমা হবে। সঞ্চয়ের অর্থ ঋণ হিসাবে বিনিয়োগ করা যাবে, দলের কোন ঋণমুক্ত সদস্য সঞ্চয় ফেরত চাইলে তাৎক্ষণিক তা ফেরত প্রদান করা হবে। কোন সদস্যের ঋণ খেলাপী হলে এবং চলতি ঋণ থাকলে উক্ত দলের কোন সদস্যকেই সঞ্চয় ফেরৎ দেয়া যাবে না।

৫।

সদস্য বাছাইঃ

ক্রেডিট সুপারভাইজার সংশ্লিষ্ট সমিতি/দল/এনজিও এর সহযোগিতায় সদস্য বাছাই করবে এবং সদস্য বাছাই এ নিম্নোক্ত বিষয়গুলি বিবেচ্যঃ-

- (ক) এক পরিবার থেকে ১ (এক) জনকে দলের সদস্য হিসাবে নেওয়া যাবে (পরিবারের সদস্যদের মধ্যে বেশী উদ্যোগী ও দক্ষ)।
- (খ) বেশী কায়িক শ্রমে সক্ষম।
- (গ) পেশা ভিত্তিক দক্ষতা অর্জনপূর্বক আয় বাড়াতে আগ্রহী।
- (ঘ) প্রশিক্ষণ গ্রহণকারী ব্যক্তি।
- (ঙ) প্রশিক্ষণ গ্রহণে আগ্রহী।
- (চ) মহিলাদের অগ্রাধিকার প্রদান।
- (ছ) একই পরিবার থেকে মহিলা ও পুরুষ পৃথক পৃথক দলের সদস্য হতে পারবে।

৬।

দল গঠনঃ

ক্রেডিট সুপারভাইজার সংশ্লিষ্ট সমিতি/দল/এনজিও এর সহযোগিতায়/সরাসরি ব্যক্তি পর্যায়ে আলোচনার মাধ্যমে দল গঠন করবেন। তাদেরকে অভিষ্ট দলের সমস্যাবলী, সমাধানের পথ ও প্রক্রিয়া এবং সংগঠনের প্রয়োজনীয়তা সম্পর্কে স্বচ্ছ ধারণা দিবেন। আলোচনার মাধ্যমে-

১. দল গঠনে ইচ্ছুকদের নাম লিপিবদ্ধ করা।
২. একই মনোভাবাপন্ন/কর্মকান্ড ভিত্তিক ৫ থেকে ১০ জন সদস্য নিয়ে দল গঠন করা।
৩. সভাপতি ও সম্পাদক নির্বাচন করা।
৪. সাপ্তাহিক সভার দিন, সময় ও স্থান নির্ধারণ করা।
৫. গৃহীত সিদ্ধান্ত লিপিবদ্ধ করা।
৬. দলের পক্ষে আর্থিক লেন-দেন ও দলিলপত্র সংরক্ষণের এবং স্বাক্ষরের ক্ষমতা নির্ধারণ করা।

৭।

নিজস্ব পুঁজি গঠনঃ

- (ক) সদস্যগণের নিকট থেকে সংশ্লিষ্ট সমিতি/দল/এনজিও রশিদ মূলে সর্বোচ্চ ৫০/- (পঞ্চাশ) টাকা ভর্তি ফি বাবদ আদায় করতে পারবেন। আদায় কৃত অর্থ সংস্থার তহবিলে জমা হবে এবং প্রতিষ্ঠানের নিয়ম অনুযায়ী ব্যবহার করা যাবে।
- (খ) সঞ্চয় জমার হার সদস্যগণ স্বেচ্ছায় স্বপ্রনোদিতভাবে নিরূপণ করবেন। তবে প্রতি সপ্তাহে সদস্যগণ বাধ্যতামূলকভাবে কমপক্ষে ১০.০০ টাকা হারে সঞ্চয় জমা করবেন। পর্যায়ক্রমে সঞ্চয় জমার হার বৃদ্ধি করতে হবে। সঞ্চয়ের অর্থ পাশ বহিতে লিপিবদ্ধ করতঃ ক্রেডিট সুপারভাইজার স্বাক্ষর প্রদান পূর্বক আদায় করতে হবে এবং তা সঞ্চয় জমার নির্দিষ্ট একাউন্টে জমা রাখতে হবে; হস্তমজুদ রাখা যাবে না।

- (গ) সঞ্চয় বাবদ জমাকৃত অর্থ ৮০% পর্যন্ত সিআইডব্লিউএম কর্তৃক সদস্যদের মাঝে ঋণ হিসাবে বিনিয়োগ করতে পারবেন। তবে শর্ত থাকে যে, কোন ঋণ মুক্ত সদস্য সঞ্চয়ের অর্থ ফের চাইলে তাৎক্ষণিক তাকে উক্ত অর্থ ফের প্রদান করতে হবে।

৮। সমিতি/দল/এনজিও এর কার্য পরিচালনা ও ব্যবস্থাপনাঃ

দলের ব্যবস্থাপনা পদ্ধতির উল্লেখযোগ্য বৈশিষ্ট্য হচ্ছেঃ

সমিতি/দল/এনজিও এর কাজ পরিচালনার জন্য সংশ্লিষ্ট প্রতিষ্ঠানের সংবিধান/উপবিধি/বিধি অনুযায়ী একটি বৈধ স্থায়ী ব্যবস্থাপনা কমিটি থাকবে অথবা অন্য কোনরূপ কমিটি (যা বৈধ হবে) থাকতে হবে।

৯। সমিতি/দল/এনজিও এর ব্যবস্থাপনা কমিটির দায়িত্ব, কর্তব্য ও ক্ষমতাঃ

দল সচল রাখা ও দলের উদ্দেশ্য বাস্তবায়ন ও দলের সার্বিক কল্যাণে ব্যবস্থাপনা কমিটি নিম্নরূপ কাজ করবে-

- (১) সদস্যভুক্তির আবেদন বিবেচনা ও অনুমোদন।
- (২) নীতিবহির্ভূত কাজের জন্য সদস্যদের জরিমানা, বহিস্কার, অপসারণ ও সম্পদ বাজেয়াপ্ত করণ।
- (৩) বাধ্যতামূলক নিজস্ব পুঁজি গঠন ও বিনিয়োগ।
- (৪) দলের সম্পদ (স্বাবর ও অস্বাবর) রক্ষণাবেক্ষণ।
- (৫) দলের পাওনা অর্থ ও দাবী আদায়ে ব্যবস্থা গ্রহণ ও আদায়ের জন্য আইনানুগ ব্যবস্থা গ্রহণ।
- (৬) দলের সদস্যদের ঋণের আবেদনপত্র গ্রহণ, বাছাই ও চূড়ান্ত করা ও অনুমোদনের জন্য সিআইডব্লিউএম কর্তৃপক্ষের নিকট প্রেরণ করা অর্থাৎ ঋণ ও অন্যান্য সহায়ক উপকরণ প্রাপ্তিতে সহায়তা করা।
- (৭) দলের পক্ষে চুক্তিপত্র, অংগীকারনামা এবং অন্যান্য দলিলপত্র সম্পাদন করা।
- (৮) আর্থিক লেন দেন সংক্রান্ত সঠিক হিসাব সংরক্ষণ করা।
- (৯) সুষ্ঠু ঋণ বন্টন, ব্যবহার, আদায় ও পরিশোধ নিশ্চিত করা।
- (১০) দলের কাজ তদারকী ও সমন্বয় করা।
- (১১) আইজিএ নির্ভর কর্মকান্ড ভিত্তিক আয়ের মাধ্যমে নিজস্ব মূলধন/পুঁজি গঠন ও বিনিয়োগে সদস্যদের উদ্বুদ্ধ করা।
- (১২) দল পরিচালনায় নীতিমালার আলোকে সাপ্তাহিক সভা, ব্যবস্থাপনা কমিটির সভা এবং বার্ষিক ও বিশেষ সভা অনুষ্ঠান।
- (১৩) একাডেমী তথা সিআইডব্লিউএম এর সাথে যোগাযোগ রক্ষা করা এবং প্রয়োজনীয় তথ্য/পরামর্শ/নির্দেশ দলের সদস্যদের অবহিত করা।
- (১৪) দল উন্নয়নে উদ্ভূত সমস্যা চিহ্নিত করা, সমাধানের ব্যবস্থা করা এবং প্রয়োজনে সিআইডব্লিউএম কর্তৃপক্ষকে অবহিত করা।
- (১৫) সঠিক প্রশিক্ষণার্থী নির্বাচনে সহায়তা করা।
- (১৬) বহিরাগত/উপ প্রকল্পের কোন ব্যক্তি কর্তৃক ভুল বা বানোয়াট তথ্য উপস্থাপন/অবাস্তবিক কোন সমস্যা সৃষ্টি করা হলে তা প্রতিহত করা।
- (১৭) ক্রেডিট সুপারভাইজার/ক্রেডিট মনিটর ও সিআইডব্লিউএম এর প্রকল্প সম্পর্কিত অন্যান্য কাজে সহায়তা করা ও নিজেদের মধ্যে আন্তঃসম্পর্ক এবং সম্প্রীতি বজায় রাখা।

১০। ক্রেডিট সুপারভাইজার ও ক্রেডিট মনিটর এর প্রধান প্রধান করণীয়/কৌশলঃ

কর্মসূচীর লক্ষ্য উদ্দেশ্য সঠিকভাবে বাস্তবায়নে ক্রেডিট সুপারভাইজার ও ক্রেডিট মনিটর এর প্রধান প্রধান করণীয়/কৌশল নিচরূপঃ-

১. অভিলেখ জনগোষ্ঠী সনাক্তকরণে পরিবার/সদস্য ভিত্তিক তথ্য সংগ্রহ ও বিশ্লেষণের গুরুত্ব অত্যধিক; তাই প্রকল্পের জরীপ হুকে এমন ভাবে তথ্য সংগ্রহ করতে হবে যাতে অবাস্তবিক/অনভীষ্ট ব্যক্তি দলের সদস্য হিসাবে অনুপ্রবেশের সুযোগ না পায়।

২. উপার্জন ও উৎপাদনমুখী কর্মকান্ডের বিপরীতে পুঁজি সহায়ক হিসাবে ঋণ সুবিধা প্রদান প্রকল্পের প্রধান কাজ, তাই ঋণ পরিচালনার নীতিমালার আলোকে ঋণ চাহিদা নিরূপন, বন্টন, ব্যবহার এবং আদায়ের ব্যাপারে নিরলসভাবে কাজ করা।
৩. দলের সদস্যদের এলাকায় পাশাপাশি অবস্থান, নিয়মিত নিবিড় ও ফলপ্রসূ মাঠ পরিদর্শন কর্মসূচীকে সচল ও শক্তিশালী রাখায় উল্লেখযোগ্য ভূমিকা পালন করা এবং উক্ত বিষয়গুলি মেনে চলা।
৪. আরডিএ ঋণ পরিচালনা নীতিমালা বাস্তবায়ন, দল পরিচালনা ও ব্যবস্থাপনার নীতিমালা বাস্তবায়নে কাজ করা।
৫. দলের নিয়মিত সাপ্তাহিক সভা অনুষ্ঠান, সঞ্চয় জমা, ঋণ আদায় নিশ্চিত করা। কোন সদস্য ইচ্ছাকৃত ঋণ খেলাপী করলে তাৎক্ষণিকভাবে সমিতি/দল/এনজিও এর কর্তৃপক্ষ এবং সিআইডব্লিউএম এর কর্মকর্তাকে অবহিত করা এবং সেই সাথে অন্যান্য প্রয়োজনীয় ব্যবস্থা গ্রহণ করা।
৬. প্রত্যেক ক্রেডিট সুপারভাইজার কর্তৃক বছরে ২০.০০ লক্ষ হতে ২৫.০০ লক্ষ টাকা ঋণ দান করা এবং আদায়যোগ্য ঋণ ও সার্ভিস চার্জ ১০০% আদায় নিশ্চিত করা।
৭. সাপ্তাহিক কিস্তিতে আসল টাকার উপর Flat rate এ সুদারোপ পদ্ধতিতে সার্ভিস চার্জ আরোপ করে একত্রে আদায় করা।
৮. প্রকল্পের স্বয়ংস্বত্বতা অর্জনের লক্ষ্যে ঘূর্ণায়মান তহবিলের বৃদ্ধি সাধন ও এজন্য ঋণ দান ও আদায় গতিশীল ও ফলপ্রসূ করে তোলা।
৯. সমস্ত আদায়যোগ্য ঋণ ১০০% আদায় নিশ্চিত করা এবং প্রকল্পের উপকারভোগী সকলকে ঋণ কার্যক্রমের আওতায় আনা।
১০. উপকারভোগী জনগোষ্ঠীর আর্থ-সামাজিক উন্নতির জন্য পুঁজির সহায়ক হিসাবে ফলপ্রসূ ঋণ কার্যক্রম পরিচালনা করা। সকলকে আয়বর্ধনমূলক কর্মকান্ডে যুক্ত করে জীবনযাত্রার মানোন্নয়নে ও দক্ষ সামাজিক শক্তিতে রূপান্তরের ব্যবস্থা করা, স্ব-কর্মসংস্থানের সুযোগ সৃষ্টি ও দক্ষতা বৃদ্ধি করা।

১১। ঋণ গ্রহণের যোগ্যতাঃ

- (ক) ঋণ গ্রহণের যোগ্যতা থাকলেই সদস্যগণ ঋণ সুবিধা পাবেন। অর্থাৎ ঋণ গ্রহীতা সদস্যের গৃহীত ঋণের ৫% থেকে ১০% সঞ্চয় অবশ্যই দলে জমা থাকতে হবে। নিয়মিত সাপ্তাহিক কমপক্ষে ১০.০০ টাকা হারে সঞ্চয় জমার মাধ্যমে পুঁজির পরিমাণ বৃদ্ধির ব্যবস্থা করবে।
- (খ) সদস্যদের মধ্যে ঋণ পুনরাবৃত্তি করা যাবে। তবে এক্ষেত্রে দলের ঋণ গ্রহীতা অন্যান্য সদস্যদের ঋণ পরিশোধের হার ৭৫% এর উপরে থাকতে হবে। এরূপক্ষেত্রে দলের যে কোন সদস্য গৃহীত ঋণ ১০০% পরিশোধ সাপেক্ষে নতুন ঋণ নিতে পারবে।
- (গ) সদস্যগণ অন্যান্য সরকারী/বেসরকারী প্রতিষ্ঠানের নিকট ঋণ গ্রহীতা হবেন না।

১২। ঋণের জন্য আবেদন পত্র এবং ঋণ প্রদান পদ্ধতিঃ

- (ক) ঋণ প্রাথমিক অবস্থায় উপ-প্রকল্প এলাকায়/গ্রামে বসবাসকারীগণের মধ্যে কেবলমাত্র আয়বর্ধনমূলক কর্মকান্ডে প্রদান করা হবে।
- (খ) ঋণ গ্রহণে ইচ্ছুক সদস্যগণ সমিতি/দল/এনজিও/উপ-প্রকল্পের নিকট নির্ধারিত আবেদনপত্রে কর্মকান্ড উল্লেখ পূর্বক আবেদন করবেন। উক্ত আবেদন পত্র দলের সাপ্তাহিক সভায় আলোচনার মাধ্যমে সর্বসম্মতিক্রমে গৃহীত হতে হবে এবং সমিতি/দল/এনজিও এর নির্বাহী কমিটির সভায় অনুমোদিত হতে হবে। কোন অবস্থাতেই ঋণ কেবলমাত্র উৎপাদন কর্মকান্ড ব্যতিরেকে ভোগের জন্য প্রদান করা যাবে না।
- (গ) সমিতি/দল/এনজিও/উপ-প্রকল্পের কার্যনির্বাহী কমিটির সভায় সদস্যের উপস্থিতিতে ঋণ প্রদান করা হবে।

- (ঘ) সুফলভোগীদের ঋণের আবেদনপত্র সমিতি/দল/এনজিও/উপ-প্রকল্পের কার্যকরী কমিটির সভাপতি ও সাধারণ সম্পাদক/ম্যানেজার/নির্বাহী পরিচালক (যে কোন দুইজন) কর্তৃক জামিনদার হিসাবে স্বাক্ষরিত হতে হবে।
- (ঙ) সমিতি/দল/এনজিও প্রদেয় ঋণের পরিচালনা ও পরিবীক্ষণ করবেন এবং সিআইডব্লিউএম এর পরিচালকের নিকট সাপ্তাহিক/মাসিক প্রতিবেদন দাখিল করবেন।
- (চ) সকল ঋণ বিতরণ সনদপত্র ২ (দুই) প্রস্থ প্রস্তুত করা হবে, যার মূল কপি সিআইডব্লিউএম এর দপ্তরে সংরক্ষিত হবে ও ১ (এক) কপি সমিতি/দল/এনজিও এর নিকট সংরক্ষিত থাকবে।
- (ছ) ঋণের জন্য আবেদন পত্র সমিতি/দল/এনজিও/উপ-প্রকল্পের কর্মকর্তার সহযোগিতায় ক্রেডিট সুপারভাইজার সংগ্রহ করে সমিতির/দল/এনজিও/উপ-প্রকল্পের সভায় পেশ করবেন। কমিটি কর্তৃক আবেদন পত্র অনুমোদন পূর্বক একত্রীভূত আবেদন পত্র, ক্রেডিট সুপারভাইজার তার মতামত সহ প্রকল্পের ক্রেডিট মনিটর এর নিকট দাখিল করবেন। ক্রেডিট মনিটর যাচাই, বাছাই ও পরীক্ষা করে সিআইডব্লিউএম এর ক্রেডিট শাখায় দাখিল করবেন।

একত্রীভূত আবেদন পত্রের সাথে নিচলিখিত কাগজপত্র অবশ্যই দাখিল করতে হবেঃ

- (১) ঋণ আবেদন পত্র।
- (২) সমিতি/দল/এনজিও এবং দল এর ব্যবস্থাপনা কমিটির সিদ্ধান্তের অনুলিপি।
- (৩) জামিন মুচলেকা ও ঋণ পরিশোধের অঙ্গিকারনামা।
- (৪) ১ (এক) কপি পাসপোর্ট সাইজের সত্যায়িত ছবি।
- (ক) সহকারী পরিচালক (ক্রেডিট) ঋণ আবেদনপত্র প্রাপ্তির দ্রুততম সময়ের মধ্যে পরীক্ষা/নিরীক্ষা করে অনুমোদনের ব্যবস্থা করবেন এবং ব্যাংক হিসাব থেকে অনুমোদিত পরিমাণ অর্থ উত্তোলনের জন্য ব্যাংক শাখা ব্যবস্থাপককে পত্র প্রদানের প্রয়োজনীয় ব্যবস্থা করবেন। উক্ত পত্র প্রাপ্তির পর পরই চেকের মাধ্যমে ব্যাংক হতে অর্থ উত্তোলনপূর্বক সংশ্লিষ্টদের ঋণের অর্থ প্রদান করবেন। ক্রেডিট সুপারভাইজার ও ক্রেডিট মনিটর সমিতি/দল/এনজিও এর নির্বাহী কমিটির সদস্যদের উপস্থিতিতে ঋণের অর্থ বিতরণ নিশ্চিত করবেন। ঋণের অর্থ কোন অবস্থাতেই হস্তান্তরযোগ্য বা অন্য কাউকে প্রদানযোগ্য নয় এবং উক্ত ঋণ সরকার প্রদত্ত কোনরূপ সুদ, দন্ডসুদ মওকুফ বা রেয়াত সুবিধার আওতাভুক্ত হবে না। এই মর্মে সদস্যের নিকট থেকে অঙ্গিকারনামা গ্রহণ করতে হবে। কোন রকম ক্রটি-বিচ্যুতির জন্য সংশ্লিষ্ট ক্রেডিট সুপারভাইজার ও ক্রেডিট মনিটর দায়ী হবেন।
- (খ) ঋণ বিতরণ সনদপত্রে রাজস্ব টিকেটের উপর ঋণ গ্রহীতার স্বাক্ষর গ্রহণপূর্বক ঋণ বিতরণ করতে হবে এবং সমিতি/দল/এনজিও এর নির্বাহী কমিটির ক্ষমতাপ্রাপ্ত কর্মকর্তাগণের স্বাক্ষর ও সীলমোহর গ্রহণপূর্বক ক্রেডিট সুপারভাইজার ও ক্রেডিট মনিটর কর্তৃক স্বাক্ষরিত হতে হবে ও সংশ্লিষ্ট দপ্তরের নথিতে সংরক্ষণের জন্য সহকারী পরিচালক (ক্রেডিট) এর নিকট দাখিল করতে হবে।
- (গ) সদস্য ওয়ারী ছবি সম্বলিত ঋণ ও সঞ্চয় পাশবহি রক্ষণাবেক্ষণ করা হবে। উক্ত পাশবহিতে ঋণ ও সঞ্চয়ের হিসাব ক্রেডিট সুপারভাইজার কর্তৃক লিপিবদ্ধ করে স্বাক্ষর করতে হবে।
- (ঘ) সদস্যদের ঋণ ও সঞ্চয়ী পাশবহি, ঋণ আবেদনপত্রের ফর্ম ও দলের রেজিস্ট্রেশন বহি সরবরাহের জন্য মোট (১০+৫) = ১৫/- (পনের) টাকা নির্ধারিত মূল্যে রশিদ মূলে আদায়পূর্বক সরবরাহ করা হবে। উক্ত অর্থ সিআইডব্লিউএম আরডিএ ঋণ কার্যক্রম ব্যাংক একাউন্টে জমা করা হবে। যা বিক্রয় যোগ্য খাতা পত্র/কাগজ পত্র ছাপার কাজে ব্যয় করা হবে।

১৩। ঋণ ফেরত প্রদানঃ

- ১) আরডিএ ঋণ তহবিলের অধীন প্রদেয় ঋণের জন্য সমিতি/দল/এনজিও/উপ-প্রকল্প ক্যাশ বহি, সাধারণ খতিয়ান, ঋণ লেজার ও সঞ্চয় জমার জন্য সঞ্চয় লেজার সংরক্ষণ করবে। উক্ত লেজারসমূহ ক্রয়ের নিমিত্তে অন্যান্য জমা বাবদ সদস্য প্রতি এককালীন সর্বোচ্চ ২০/- (বিশ) টাকা রশিদ মূলে

আদায় করা যাবে। উক্ত অর্থ তহবিলে জমা থাকবে, যা হতে হিসাবের লেজার ও অন্যান্য কাগজপত্র বাবদ ব্যয় করা হবে।

- ২) ক্রেডিট সুপারভাইজার লেজারসমূহ রক্ষণাবেক্ষণ করবে ও প্রদেয় ঋণ আদায় নিশ্চিত করবে।
- ৩) সাধারণতঃ ৪৬টি সাপ্তাহিক কিস্তিতে ১২ মাসের মধ্যে ঋণ পরিশোধ করতে হবে।
- ৪) ঋণ গ্রহীতা সাপ্তাহিক সভায় সদস্যগণের উপস্থিতিতে কার্যকরী কমিটির ক্ষমতা প্রাপ্ত ব্যক্তি (সভাপতি/ম্যানেজার/নির্বাহী কর্মকর্তা) উপস্থিতিতে (যদি কেহ উপস্থিত থাকেন) ক্রেডিট সুপারভাইজার এর নিকট ঋণের কিস্তি পরিশোধ করবেন। উক্ত কর্মকর্তা পরিশোধকারীর ঋণ পাশ বহিতে লিপিবদ্ধ করে স্বাক্ষর প্রদান করবেন ও আদায় সীটে লিপিবদ্ধ করে আদায়কৃত টাকা ব্যাংকে সংশ্লিষ্ট একাউন্টে জমা করবেন; কোন ক্রমেই হস্তমজুদ রাখা যাবে না।
- ৫) সাপ্তাহিক সভায় ক্রেডিট সুপারভাইজার সঞ্চয়ের টাকা উত্তোলনপূর্বক তা সদস্যদের সঞ্চয় পাশ বহিতে ও সংশ্লিষ্ট লেজারে লিপিবদ্ধ করবেন ও সঞ্চয় জমার একাউন্টে জমা করবেন। কোনক্রমেই হস্তমজুদ রাখা যাবে না।
- ৬) ঋণ বাবদ আদায়কৃত আসল ও সার্ভিস চার্জ এর সমুদয় অর্থ পরিচালক সিআইডব্লিউএম কর্তৃক পরিচালিত আরডিএ ঋণ কার্যক্রম একাউন্টে জমা হবে।
- ৭) ক্রেডিট সুপারভাইজার ঋণ পরিশোধকারীর পাশ বহিতে কিস্তি প্রাপ্তি লিপিবদ্ধ করবেন ও সাপ্তাহিক/মাসিক আদায় সীট এ লিপিবদ্ধ করে প্রতিমাসের আদায় সীটের মূল কপি পরবর্তী মাসের ২ তারিখের মধ্যে ক্রেডিট মনিটর এর মাধ্যমে সহকারী পরিচালক (ক্রেডিট) এর নিকট দাখিল করবেন ও সহকারী পরিচালক (ক্রেডিট) কম্পিউটার অপারেটর/ক্রেডিট এ্যানালিস্ট (সিএ) এর মাধ্যমে কম্পিউটারে পোষ্টিং নিশ্চিত করবেন ও সিআইডব্লিউএম এর পরিচালক এর দায়িত্বপ্রাপ্ত কর্মকর্তার নিকট হালনাগাদ প্রতিবেদন দাখিল করবেন।

১৪। ঋণ খেলাপীঃ

১. যদি কোন সদস্য ঋণ খেলাপী হয়, তার দায়-দায়িত্ব সংশ্লিষ্ট সমিতি/দল/এনজিও এর উপর বর্তাবে।
২. ঋণ আদায়ে সকল প্রক্রিয়া ব্যর্থ হলে সিআইডব্লিউএম কর্তৃপক্ষ সংশ্লিষ্ট সমিতি/দল/এনজিও/উপ-প্রকল্পের এবং দলের সদস্যদের বিরুদ্ধে আইনানুগ ব্যবস্থা গ্রহণ করবে।
৩. সিআইডব্লিউএম কর্তৃপক্ষ সকল খেলাপী ও কর্তব্যবিমুখতার কারণ অনুসন্ধান করবে, ঋণ আদায়ের সকল প্রকার প্রক্রিয়া ব্যবহৃত হয়েছে কি না তা নির্ধারন করবে এবং যথাযথ ব্যবস্থা গ্রহণ করবে।
৪. তদন্তে যদি প্রকাশ পায় যে, কোন ঋণ গ্রহীতা ইচ্ছাকৃতভাবে ঋণ খেলাপী হয়েছেন বা ঋণের অপব্যবহারে কারণে ঋণ খেলাপী হয়েছে, তবে উক্ত দল ভবিষ্যতে এই তহবিল হতে ঋণ গ্রহণের অযোগ্য বলে বিবেচিত হবে। যদি সন্দেহাতীতভাবে প্রমানিত হয় যে, সুফলভোগীদের ঋণ খেলাপীর পিছনে সমিতি/দল/এনজিও/ উপ-প্রকল্পের অব্যবস্থাপনা দায়ী, তবে উক্ত সমিতি/দল/এনজিও/উপ-প্রকল্পের জন্য বরাদ্দকৃত অর্থ স্থগিত রাখার ক্ষমতা সিআইডব্লিউএম কর্তৃপক্ষের থাকবে, যতক্ষণ পর্যন্ত না এই অবস্থা দূরীভূত হয়।

১৫। ঋণের সার্ভিস চার্জ, সঞ্চয় আদায় ও ব্যবহারঃ

১. সমিতি/দল/এনজিও/উপ-প্রকল্পের উপকারভোগীদের কাছ থেকে প্রদেয় ঋণের সাপ্তাহিক কিস্তি আদায় করার সময় ক্রেডিট সুপারভাইজার সুফলভোগীদের নিকট থেকে সাপ্তাহিক সঞ্চয় সপ্তাহে কমপক্ষে ১০.০০ (দশ) টাকা আদায় করবেন। আদায়কৃত অর্থ ব্যাংকে রক্ষিত সিআইডব্লিউএম এর সঞ্চয় জমার একাউন্টে জমা হবে। এ সংক্রান্ত সঞ্চয় লেজার ও পাশ বহিতে ক্রেডিট সুপারভাইজার লিপিবদ্ধ করে স্বাক্ষর প্রদান করবে। উক্ত সঞ্চয়ের অর্থ সিআইডব্লিউএম এর পরিচালক ৮০% পর্যন্তসদস্যদের মাঝে ঋণ হিসেবে বিনিয়োগ করতে পারবে। ঋণ খেলাপী হলে সঞ্চয় ব্যবহার/উত্তোলনের অনুমোতি দেওয়া হবে না। এক্ষেত্রে যে সদস্যের কোন প্রকার ঋণ পাওনা/খেলাপী নাই,

তার সঞ্চয়ের টাকা ক্রেডিট সুপারভাইজার রেজুলেশনের মাধ্যমে তাৎক্ষণিকভাবে ফেরৎ প্রদান করতে পারবে।

২. পূর্বে গৃহীত চলতি ঋণের টাকা সহ সম্পূর্ণ পরিশোধ না হওয়া পর্যন্ত কোন উপকারভোগীকে পরবর্তী দফায় ঋণ প্রদান ও জমাকৃত সঞ্চয় ফেরত প্রদান করা যাবে না।

১৬। সদস্যদের সঞ্চয়কৃত অর্থ ঋণ হিসেবে বিনিয়োগঃ

আরডিএ ঋণ কার্যক্রমের আওতাভুক্ত উপ-প্রকল্পের সদস্যদের জমাকৃত সঞ্চয় ঋণ হিসাবে বিনিয়োগ করার বিধান আরডিএ ঋণ নীতিমালায় অনুমোদন করা আছে। জমাকৃত সঞ্চয় ঋণ হিসাবে বিনিয়োগ করার বিস্তারিত নীতিমালা এক্ষেত্রে প্রণীত হলোঃ

আরডিএ ঋণ নীতিমালার ৭ (গ) অনুচ্ছেদে সঞ্চয় বাবদ জমাকৃত অর্থ গৃহীত ঋণের বিপরীতে ৫% এর অতিরিক্ত জমাকৃত অর্থ সিআইডব্লিউএম এর পরিচালকের অনুমতিক্রমে সংশ্লিষ্ট প্রতিষ্ঠান তাদের অন্যান্য সদস্যদের মাঝে ঋণ হিসাবে বিনিয়োগ করতে পারবে। তবে শর্ত থাকে যে, কোন ঋণমুক্ত সদস্য সঞ্চয়ের অর্থ ফেরত চাইলে তাৎক্ষণিক তাকে উক্ত অর্থ সংশ্লিষ্ট দল/এনজিও/প্রতিষ্ঠান ফেরত প্রদান করতে বাধ্য থাকিবে। এক্ষেত্রে উক্ত জমাকৃত সঞ্চয় সমিতি/দল/এনজিও/প্রতিষ্ঠানকে ফেরত প্রদানের বিধান রহিত করা হলো। সেক্ষেত্রে সদস্যদের মোট জমাকৃত সঞ্চয়ের ৮০% সিআইডব্লিউএম এর পরিচালক কর্তৃক সদস্যদের মাঝে ঋণ হিসাবে বিনিয়োগ করতে পারবেন। বাকী ২০% লিকুইড মানি হিসাবে জমা রাখা হবে যাতে ঋণমুক্ত সদস্যগণ সঞ্চয় ফেরত চাইলেই তাৎক্ষণিক ভাবে ফেরত প্রদান করা সম্ভব হয়।

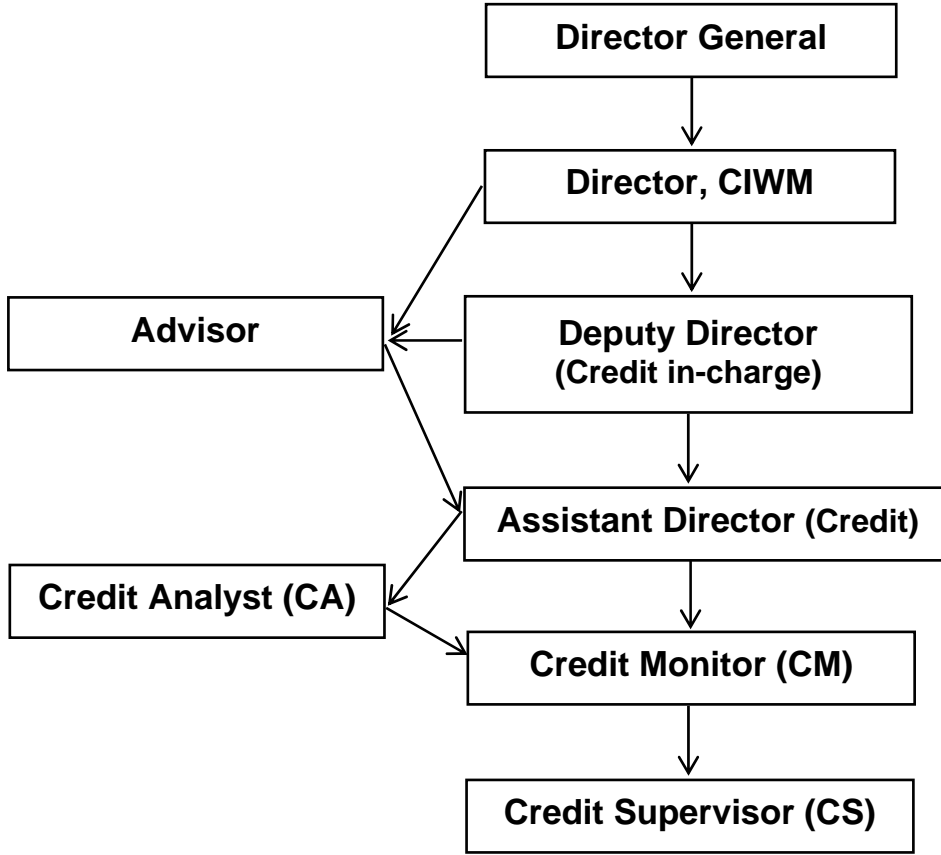
- ক) সঞ্চয়ের অর্থ হতে ঋণ গ্রহণকারী সদস্যদের সমুদয় হিসাব পৃথক ভাবে রক্ষণাবেক্ষণ করা হবে। এ জন্য সঞ্চয়ের হিসাব Computerized করা হবে এবং ঋণ গ্রহীতা সদস্যদের কোড পৃথক করা হবে। সঞ্চয়ের অর্থ হতে ঋণ গ্রহণকারী সদস্যদের পুনরায় সীড ক্যাপিটাল হতে কোন ঋণ প্রদান করা যাবে না।
- খ) সঞ্চয়ের অর্থ ঋণ হিসাবে বিনিয়োগের ক্ষেত্রে আরডিএ ঋণনীতিমালার পুরাপুরি অনুসরণ/প্রযোজ্য হবে।
- গ) বিতরণকৃত ঋণের কিস্তি আদায়অন্তে আসল ও সার্ভিস চার্জের সমুদয় টাকা সঞ্চয়ী ব্যাংক হিসাবেই জমা রাখা হবে।
- ঘ) সঞ্চয়ের অর্থ ঋণ হিসাবে বিনিয়োগ থেকে ১১% Flat rate-এ সার্ভিস চার্জ আদায় করা হবে। আদায়কৃত সার্ভিস চার্জ নিম্নরূপ ভাবে বন্টন করা যাবে।

(১) সঞ্চয় জমাকারী সংশ্লিষ্ট সদস্য	- $\frac{8}{11}$ ভাগ
(২) সমিতি/দল/এনজিও/প্রতিষ্ঠান	- $\frac{2}{11}$ ভাগ
(৩) Bad debt reserve	- $\frac{2}{11}$ ভাগ
(৪) প্রযুক্তি হস্তান্তর, কর্মচারী/কর্মকর্তা বেতন ভাতা ও অন্যান্য ব্যয়	- $\frac{9}{11}$ ভাগ

১৭। জনবলঃ

প্রতি ৪ (চার) থেকে ৫ (পাঁচ) টি উপ-প্রকল্প/ক্রেডিট সুপারভাইজার (সিএস) এর জন্য ১ (এক) জন ক্রেডিট মনিটর (সিএম) থাকবেন, তিনি উপ-প্রকল্পের/ক্রেডিট সুপারভাইজারের (সিএস) কাজ তদারক ও মনিটর করবেন। ৩ (তিন) থেকে ৪ (চার) জন ক্রেডিট মনিটর (সিএম) এর কাজ তদারকের জন্য একজন ক্রেডিট কো-অর্ডিনেটর থাকবেন। কর্মসূচীর পরিধি বিস্তৃতির উপর সহকারী পরিচালক (ক্রেডিট) পদের সংখ্যা বৃদ্ধি করা যাবে। ক্রেডিট কো-অর্ডিনেটর তাদের কাজের জন্য সরাসরি সহকারী পরিচালক (ক্রেডিট) এর নিকট দায়ী থাকবেন। সহকারী পরিচালক (ক্রেডিট), পরামর্শক ও সিআইডব্লিউএম এর দায়িত্বপ্রাপ্ত কর্মকর্তার নিকট দায়ী থাকবেন।

RDA-CREDIT ADMINISTRATION PATHWAY



নোটঃ ক্রেডিট সুপারভাইজার (সিএস) তার যাবতীয় কাজের জন্য ক্রেডিট মনিটর (সিএম) এর নিকট দায়ী থাকবেন। ক্রেডিট মনিটর, ক্রেডিট কো-অর্ডিনেটর এর নিকট ও সহকারী পরিচালক (ক্রেডিট) উপ-পরিচালক (ক্রেডিট ইন-চার্জ) এর নিকট তার যাবতীয় কাজের জন্য দায়ী থাকবেন। ক্রেডিট এনালিস্ট (সিএ) তার কাজের জন্য সহকারী পরিচালক (ক্রেডিট) এর নিকট সরাসরি দায়ী থাকবেন। তবে তিনি পরিচালক এবং উপ-পরিচালক (ক্রেডিট ইন-চার্জ) এর নির্দেশে সকল তথ্য তাৎক্ষণিকভাবে সরবরাহ করতে বাধ্য থাকবেন।

এ্যাডভাইজার, পরিচালক, সিআইডব্লিউএম এর নির্দেশে প্রকল্পের সকল কাজে পরামর্শক এর দায়িত্ব পালন করবেন।